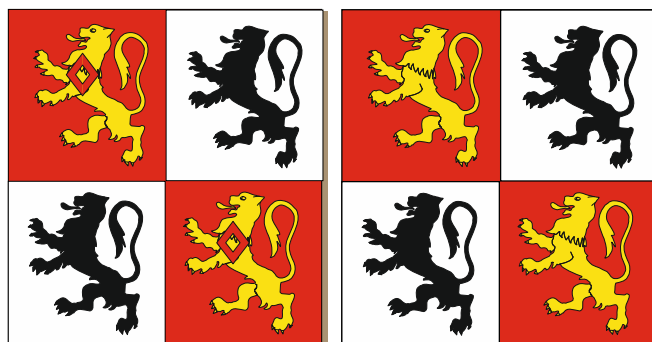


## Le blason de la chapelle de Lesconvel en Locmaria-Plouzané



Le pignon ouest de chapelle privative du seigneur de Lesconvel porte un écusson écartelé du seigneur Hervé **Pezron** en alliance avec Marguerite **Simon** de Troméneq en Landéda, mariés en 1602. La pierre en kersanton très érodée, ne permet plus d'en lire les petits détails.



La représentation de ces armoiries peut correspondre à l'un de ces deux dessins

L'armorial de Pol Potier de Courcy attribue pour **Pezron** le blasonnement : *de gueules (rouge) au lion or (jaune) avec une macle de gueules (rouge) sur l'épaule* ; d'autres sources<sup>1</sup> l'indique sans la macle, ce qui semble être le cas pour Lesconvel.

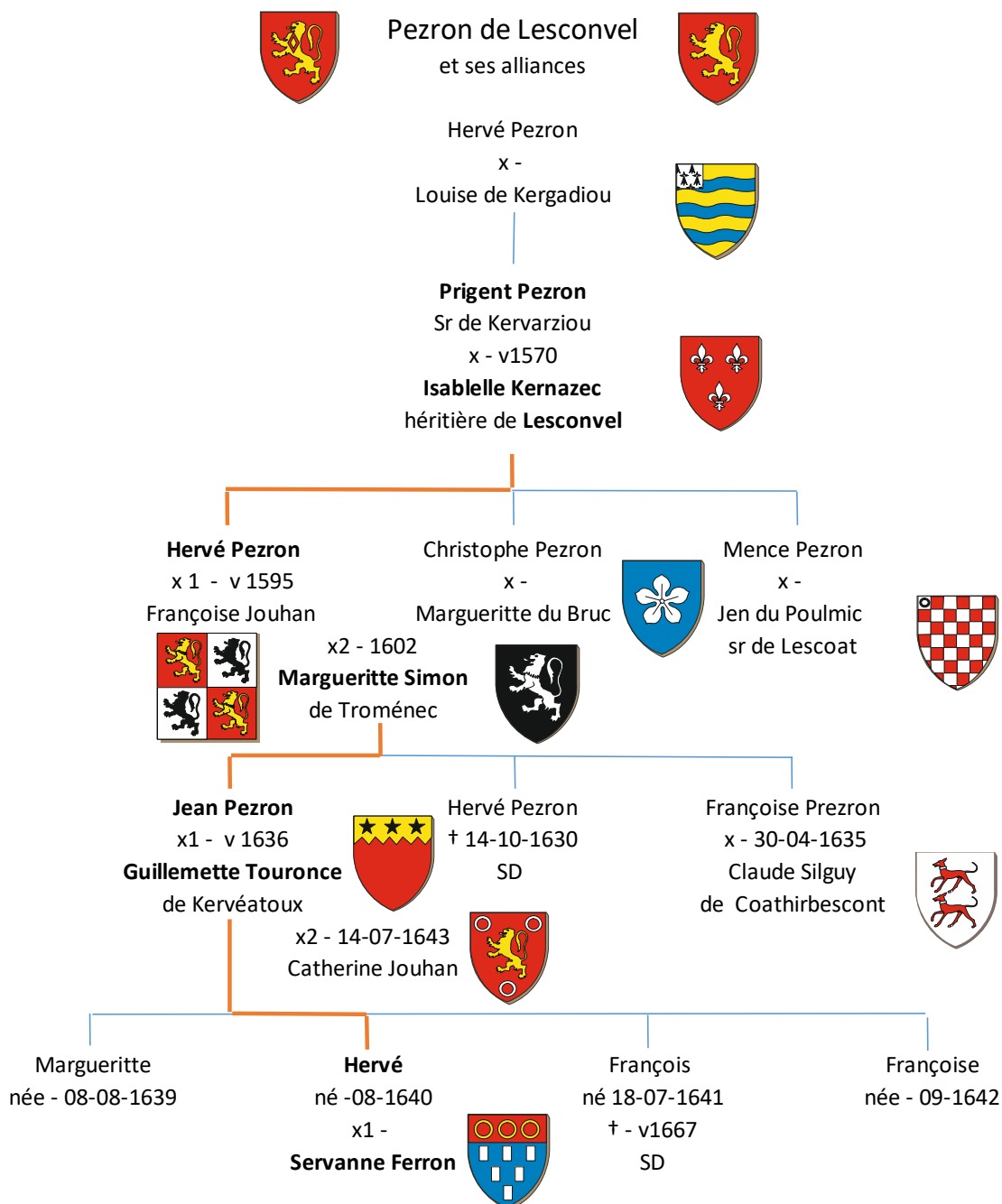
Ces différences n'ont rien de surprenant puisque les familles nobles sont composées de diverses branches marquant des différences par un détail nommé *brisure*, mais toutes liées à un tronc commun. Margueritte **Simon** de Troméneq blasonne *d'argent (blanc) au lion de sable (noir)*.

<sup>1</sup> Armorial Breton par Guy Le Borgne - *de gueules au lion d'or* – 1667 et même description dans un aveu de 1752 précisant les droits honorifiques des Pezron de Lesconvel dans l'église de Locmaria – Y-Lulzac – Chroniques oubliées des manoirs bretons – Tome 3 - page 151 - 2001

Hervé Pezron était veuf de Françoise Jouhan. L'union avec Marguerite fut suffisamment importante pour placer ce blason sur la chapelle. Ces armoiries ne permettent pas de dater la chapelle où un écusson pouvait faire place à un autre en fonction des générations et alliances. Ce blason indique seulement que la chapelle était bien là en 1602, rien de plus.

Michel Mauguin – Mars 2022

### Généalogie des Pezron de Lesconvel



*Hervé est couvert de dettes  
Lesconvel est vendu en 1668*